

Inrättande av Vikingaberget-Johannesdals biotopskyddsområde i Skärholmens stadsdelsnämndsområde

Hemställan från stadsbyggnadsnämnden

Förslag till beslut

Kommunstyrelsen föreslår att kommunfullmäktige beslutar följande.

Biotopskyddsområde Vikingaberget-Johannesdal i Skärholmens stadsdelsnämndsområde inrättas, i enlighet med det syfte och den avgränsning som framgår av bilaga 1 till utlåtandet.

Föredragande borgarråden Karin Wanngård, Jan Valeskog och Åsa Lindhagen

Sammanfattning av ärendet

Under år 2024 har staden arbetat med inrättandet av fem nya biotopskyddsområden. I budget 2025 och 2026 gav kommunfullmäktige stadsbyggnadsnämnden i uppdrag att tillsammans med exploateringsnämnden och miljö- och hälsoskyddsnämnden, inrätta ytterligare fem biotopskyddsområden.

Biotopskyddsområdet Vikingaberget-Johannesdal ligger inom Skärholmens stadsdelsnämndsområde. Förslaget biotopskyddsområde är cirka 10,4 hektar och utgörs av biotoptypen mark med mycket gamla träd.

Beredning

Ärendet har initierats av stadsbyggnadsnämnden och remitterats till stadsledningskontoret.

Stadsledningskontoret anser att det är positivt att det finns ett förslag som säkerställer naturområdets värden och anser att inrättandet av biotopskyddsområdet i enlighet med förslaget, ligger i linje med framtida önskvärd stadsutveckling.

Föredragande borgarrådets synpunkter

Under 2024 har staden arbetat med att inrätta fem nya biotopskyddsområden, och enligt budgeten för 2025 och 2026 ska ytterligare fem områden få ett formellt skydd.

Arbetet sker i nära samverkan mellan stadsbyggnadsnämnden, exploateringsnämnden och miljö- och hälsoskyddsnämnden.

Ett av de områden som nu föreslås få skydd är Vikingaberget–Johannesdal i Vårberg. Förslaget har tagits fram i samarbete mellan flera förvaltningar och har varit ute på samråd under början av 2026. Samtliga remissinstanser har ställt sig positiva till förslaget, och efter samrådet har mindre justeringar genomförts utifrån inkomna synpunkter och dialog med berörda aktörer. Stadsbyggnadsnämnden har därefter godkänt förslaget och föreslagit att kommunfullmäktige beslutar om att inrätta området som biotopskyddsområde.

Det föreslagna området omfattar cirka 10,4 hektar och utgörs av biotoptypen mark med mycket gamla träd. Området består av två delområden: Vikingaberget, som präglas av kuperad hållmark med gammal tallskog, samt Johannesdal, en dalgång med värdefulla ekmiljöer och inslag av äldre löv- och barrträd. Tillsammans skapar dessa miljöer goda livsbetingelser för ett flertal arter, däribland eklevande insekter, barrskogsmesar, fladdermöss och mindre hackspett.

Området har en viktig funktion i stadens blågröna infrastruktur och ingår i ekologiskt särskilt betydelsefulla områden. Det bidrar även till regionala ekologiska samband, särskilt för barr- och barrblandskog. Genom att skydda området stärks den biologiska mångfalden och ekosystemens långsiktiga funktion.

Samtidigt är Vikingaberget–Johannesdal ett uppskattat rekreationsområde. Vikingaberget erbjuder vidsträckt utsikt över Vårbyfjärden från stadens högsta naturliga punkt, medan Johannesdal med sina gångstigar och närhet till badplats är en viktig målpunkt för närboende och skolor. Området används för promenader, naturupplevelser och friluftsliv året runt.

Att inrätta Vikingaberget–Johannesdal som biotopskyddsområde är förenligt med gällande planer och miljömål. Skyddet säkerställer att områdets naturvärden och rekreativa kvaliteter bevaras för framtiden. Mot denna bakgrund tillstyrks förslaget att kommunfullmäktige beslutar att Vikingaberget–Johannesdal ska utgöra ett biotopskyddsområde.

Bilagor

1. Förslag till beslut för biotopskyddsområde, dnr KS 2026/423-1.3
2. Samrådsredogörelse, dnr KS 2026/423-1.2

Borgarrådsberedningen tillstyrker föredragande borgarrådets förslag.

Reservation av borgarrådet Jan Jönsson (L) enligt följande.

Jag föreslår att kommunstyrelsen föreslår att kommunfullmäktige beslutar följande.

1. Att avslå kontorets förslag till beslut

2. Att därutöver anför följande

Liberalerna anser att biotopskyddsområden är en bra idé och ett välkommet komplement till nationalparker och naturreservat. De ska vara mindre till ytan och skydda särskilt viktig natur. Det biotopskyddsområdet som först beslutades i Olovslund har en mer begränsad yta och visar tydligt de arter det ska skydda. Att göra biotopskyddsområdena så omfattande som här föreslås får mycket stora konsekvenser.

Liberalerna ser ett behov av större försiktighet och eftertanke vid inrättandet av biotopskyddsområden, särskilt när dessa dras i direkt anslutning till befintlig bebyggelse, inte sällan privatägda tomter med villor eller flerfamiljshus. När gränserna för biotopskydd läggs mycket nära bostäder och annan bebyggelse riskerar det att skapa betydande och långsiktiga begränsningar för både boendemiljö och stadsutveckling.

Vidare vill Liberalerna understryka att biotopskyddsområden, liksom naturreservat, inte enkelt kan upphävas genom kommunala beslut. Enligt miljöbalken krävs så kallade synnerliga skäl för att upphäva ett sådant skydd för biotopskyddsområdena. Synnerliga skäl gäller också för åtgärder inom områdena, t ex att ta ner enskilda träd eller ansa buskar som växer invid befintliga g/c-vägar. Därtill gäller att gränserna för ett biotopskyddsområde är fasta och inte kan justeras eller flyttas över tid. Det innebär att även mindre justeringar för att möjliggöra exempelvis bebyggelse, infrastruktur eller trygghetsskapande åtgärder i praktiken är uteslutna. Skulle staden i framtiden behöva använda marken för bostäder, infrastruktur eller annan samhällsviktig utveckling är detta därmed i princip omöjligt. Besluten får mycket långtgående och irreversibla konsekvenser.

Sammantaget innebär detta att staden i praktiken lägger en våt filt över flera områden, där framtida utveckling kraftigt begränsas. När biotopskyddsområden väl har inrättats är gränserna fasta och kan inte flyttas, och skyddet kan endast upphävas vid synnerliga skäl enligt miljöbalken. Konsekvensen blir att mark som i dag skyddas i praktiken låses för all framtid, även om framtida behov av bostäder, infrastruktur eller trygghetsskapande åtgärder skulle uppstå. Liberalerna menar därför att biotopskydd bör användas restriktivt.

Kommunstyrelsen delar borgarrådsberedningens uppfattning och föreslår att kommunfullmäktige beslutar enligt föredragande borgarråds förslag.

Stockholm den 13 maj 2026

Karin Wanngård
Kommunstyrelsens ordförande

Reservation av Jan Jönsson (L) som är likalydande med Liberalernas reservation i borgarrådsberedningen.

Reservation av Jonas Naddebo (C) enligt följande.

1. Att i första hand besluta att kommunstyrelsen återremitterar ärendet
2. Att i andra hand föreslå att kommunstyrelsen föreslår att kommunfullmäktige beslutar att delvis godkänna förslag till beslut
3. Att därutöver anföra följande:

Centerpartiet och Kristdemokraterna värnar den biologiska mångfalden och ser biotopskyddsområden som ett bra verktyg för att långsiktigt skydda värdefulla naturmiljöer. För att vara effektivt ska olika skyddsformer användas där de gör störst nytta och efter en process som är kunskapsbaserad, lokalt förankrad och transparent.

Processen här har tyvärr varit den motsatta. Utgångspunkten har inte varit att identifiera specifika biotoper med dokumenterat skyddsbehov och därefter pröva lämplig skyddsform, utan att vänstermajoriteten i budget fastslagit ett siffersatt mål om ett visst antal biotopskyddsområden. Förvaltningarna har därefter haft i uppdrag att ”fylla kvoten”. Resultatet blir en uppifrån-och-ner-process där signalpolitik varit viktigare än avvägningar mellan naturskydd, stadsutveckling och människors behov.

Därtill präglas ärendena av en uppenbart forcerad framdrift. Samrådet väcker frågor, inte minst då berörda stadsdelsnämnd inte fått ta ställning till sin förvaltnings yttrande i sedvanlig ordning. Detta försvagar den lokala demokratiska förankringen. Huddinge kommun, rågranne med det föreslagna området, har överhuvudtaget inte bjudits in till samrådet, vilket visar att ett sammanhållet artskydd inte varit den främsta drivkraften i arbetet.

Det är tyvärr uppenbart att dessa ärenden har hastats fram för att nå beslut före valet. Vi värnar naturen, men vi värnar också och demokrati, rättssäkerhet och transparens och menar att denna process inte lever upp till de kraven.

Ersättaryttrande av Nike Örbrink (KD) som är likalydande med Centerpartiets reservation i kommunstyrelsen.

Ärendet

Under år 2024 har staden arbetat med inrättandet av fem nya biotopskyddsområden. I budget 2025 och 2026 gav kommunfullmäktige stadsbyggnadsnämnden i uppdrag att tillsammans med exploateringsnämnden och miljö- och hälsoskyddsnämnden, inrätta ytterligare fem biotopskyddsområden.

Ett av de föreslagna områdena är Vikingaberget-Johannesdal. Under vintern 2026 har samråd om förslag till Vikingaberget-Johannesdal biotopskyddsområde hållits. Efter samrådet har förslaget reviderats utifrån inkomna förbättringsförslag och synpunkter. Dialog har förts med Stockholm Vatten och Avfall AB (SVOA) och Ellevio AB.

Stadsbyggnadsnämnden beslutade vid sitt sammanträde den 26 mars 2026 om att föreslå att kommunfullmäktige beslutar att Vikingaberget-Johannesdal ska utgöra ett biotopskyddsområde i enlighet med bifogat förslag till beslut.

Stadsbyggnadsnämnden beslutade även om att godkänna samrådsredogörelsen.

Biotopskyddsområdet Vikingaberget-Johannesdal ligger inom Skärholmens stadsdelsnämndsområde. Förslaget biotopskyddsområde är cirka 10,4 hektar och utgörs av biotopstypen mark med mycket gamla träd.

Stadsbyggnadsnämnden

Stadsbyggnadsnämnden beslutade vid sitt sammanträde den 26 mars 2026 följande.

1. Stadsbyggnadsnämnden godkänner samrådsredogörelsen.
2. Stadsbyggnadsnämnden godkänner förslaget och föreslår att kommunfullmäktige beslutar att Vikingaberget-Johannesdal ska utgöra ett biotopskyddsområde i enlighet med kontorets tjänsteutlåtande med bilagor.
3. Stadsbyggnadsnämnden beslutar att omedelbart justera paragrafen.

Reservation av Jonas Naddebo (C), se Reservationer m.m.

Reservation av Björn Ljung (L), se Reservationer m.m.

Särskilt uttalande av Mats Johnsson (SD), se Reservationer m.m.

Stadsbyggnadskontorets tjänsteutlåtande daterat den 20 februari 2026 har i huvudsak följande lydelse.

SAMMANFATTNING

Förslag till beslut för Vikingaberget-Johannesdals biotopskyddsområde redovisas i det här ärendet. Uppdraget har genomförts i enligt med budget 2025 och 2026. Förslaget redovisas i sin helhet i bilaga 1 till detta ärende.

Förslag till beslut för Vikingaberget-Johannesdals biotopskyddsområde har tagits fram i samarbete mellan stadsbyggnadskontoret, exploateringskontoret, miljöförvaltningen och Skärholmens stadsdelsförvaltning.

Området förslås skyddas som biotopskyddsområde för biotoptypen *mark med mycket gamla träd*. Föreslagen yta på biotopskyddsområdet är cirka 10,4 hektar. Området är beläget i Vårberg norr om Vårbergstoppen och angränsar i väst till Huddinge kommun och Mälaren.

Det föreslagna biotopskyddsområdet består av två delområden. Dels Vikingaberget norr om Vårbergstoppen - en kuperad hållmark med gammal tallskog och inslag av gran, asp, björk och ek, dels Johannesdal i en dalgång med ett värdefullt ekbestånd, gamla tallar och äldre trivallövparter.

Området hyser lämpliga livsmiljöer för bland annat eklevande insekter, barrskogsmesar, fladdermöss och mindre hackspett.

Området har en viktig funktion inom stadens blågröna infrastruktur och ingår i stadens ekologiskt särskilt betydelsefulla områden (ESBO). Området har även en viktig funktion för det regionala värdenätverket för barr- och barrblandskog.

Att skydda området som biotopskyddsområde är förenligt med gällande översiktsplan och bedöms ligga i linje med översiktsplanens mål samt flera av de nationella och kommunala miljömålen.

Samråd om förslag till biotopskyddsområdet hölls under januari-februari 2026. I detta tjänsteutlåtande redovisas en sammanfattning av samrådsredogörelsen länsstyrelsen och samtliga övriga remissinstanser ställer sig positiva till förslaget. Efter samrådet har mindre revideringar av förslaget genomförts utifrån inkomna synpunkter.

Kontoren överlämnar härmed förslag till beslut för Vikingaberget-Johannesdals biotopskyddsområde (bilaga 1) samt samrådsredogörelse (bilaga 2) till stadsbyggnadsnämnden för godkännande och föreslår att kommunfullmäktige beslutar att Vikingaberget-Johannesdal ska utgöra ett biotopskyddsområde.

UTLÅTANDE

Bakgrund

I Stockholm finns många områden med höga natur-, kultur- och rekreationsvärden, vilka bidrar till stadens attraktivitet. Att det finns många sådana områden beror på Stockholms unika läge mellan Mälaren och Östersjön och det variationsrika sprickdalslandskapet, tillsammans med att människor sedan bronsåldern brukat marken samt frånvaro av rationellt skogsbruk. Detta har tillsammans skapat gynnsamma förutsättningar för ett rikt växt- och djurliv.

Genom att skydda värdefulla naturområden i Stockholm och samtidigt bibehålla utvecklingspotentialen för bostäder och viktig infrastruktur, kan staden planera långsiktigt för en växande och hållbar stad. Naturområden som skyddas bidrar till att

stockholmarna får fortsatt tillgång till grönområden och bidrar samtidigt till den klimatanpassning som behövs för att möjliggöra en tätare och samtidigt robust stad.

Skydd av kärnområden av tillräcklig storlek och kvalité är en viktig del i att säkerställa en fungerande blågrön infrastruktur med rik biologisk mångfald och livskraftiga ekosystem. En rik biologisk mångfald lägger grunden för robusta och motståndskraftiga ekosystem som krävs för att kunna tillhandahålla viktiga naturnyttor (ekosystemtjänster).

Skyddsformen biotopskyddsområde

Biotopskyddsområden är en skyddsform som kan användas för små mark- och vattenområden (biotoper) som på grund av sina särskilda egenskaper är värdefulla livsmiljöer för hotade djur- eller växtarter, eller som av annan anledning är särskilt skyddsvärda. Syftet med att skydda sådana biotoper är att långsiktigt bevara och utveckla naturmiljöer som har särskilt stort värde för djur- och växtarter. För att en kommun ska kunna besluta om inrättande av ett biotopskyddsområde måste området utgöras av någon av de 30-tal biotoptyper som är listade i bilaga 2 och 3 till Förordning (1998:1252) om områdesskydd (FOM) enligt miljöbalken. Kommunen som har bildat ett biotopskyddsområde får vidta de åtgärder som behövs för att vårda området. Ett biotopskyddsområde är normalt cirka 2-20 hektar stort.

Skyddet gäller enbart inom biotopskyddsområdet och innebär att man inom biotopskyddsområdet inte får bedriva verksamheter eller vidta åtgärder som kan skada naturmiljön. Därmed kan man med stöd av biotopskyddsbestämmelser inte reglera åtgärder och verksamheter som bedrivs utanför ett biotopskyddsområde, även om dessa åtgärder kan skada naturmiljön i det skyddade området.

Enligt FOM finns inte möjlighet att utöver detta förbud meddela särskilda föreskrifter för sakägare om vilka verksamheter och åtgärder som ska vara tillåtna eller förbjudna i ett biotopskyddsområde. Därmed finns inte heller möjlighet att skriva generella undantag för exempelvis underhåll av ledningar. Detta är en av flera viktiga skillnader mellan biotopskyddsområden och naturreservat.

Med att skada naturmiljön menas att skada de biologiska och andra förutsättningar som är nödvändiga för att bibehålla en biotops funktion för växt- och djurarter. Om en åtgärd eller verksamhet kan skada naturmiljön måste avgöras från fall till fall. En bedömning av risken för skada på naturmiljön behöver utgå från förutsättningarna för det enskilda biotopskyddsområdet. Hänsynsbehovet kan skilja sig åt i olika områden beroende av typen av biotop, årstid, geografiskt område, förekomster av särskilt skyddsvärda arter och olika förutsättningar i övrigt. I de fall den som planerar en åtgärd känner sig osäker bör han/hon därför kontakta stadens miljöförvaltning för att få råd och information.

Om det finns särskilda skäl kan kommunen ge dispens från förbudet. Vid en dispensprövning ska en bedömning göras av skadan för naturvärden och ekologiska funktioner som den dispens sökta åtgärden riskerar medföra och tyngden av motivet

att vidta åtgärden. Åtgärder och verksamheter som inte skadar naturmiljön är inte förbjudna.

Enligt 8 § FOM gäller skyddet för ett biotopskyddsområde inte för de delar av området som är beläget i omedelbar anslutning till bebyggelse som fanns där när skyddet för området inrättades. Av detta följer att den bebyggelse som fanns vid skyddets införande ska kunna användas på det sätt och för de ändamål den var avsedd för när den uppfördes, utan hinder av den senare skyddade biotopen. Pågående verksamhet bör därför kunna fortgå på ett rimligt sätt, och åtgärder som är nödvändiga med hänsyn till pågående verksamhet i anslutning till byggnaden eller för byggnadens funktion eller för att förhindra skada, bör kunna vidtas.

Omfattas ett biotopskyddsområde av en detaljplan eller områdesbestämmelser enligt plan- och bygglagen (2010:900) som antogs eller fastställdes innan biotopskyddsområdet beslutades, får verksamheter bedrivas eller åtgärder vidtas som behövs för att genomföra detaljplanen eller områdesbestämmelserna (8a § FOM).

Om en nätkoncession för en starkströmsledning meddelades innan biotopskyddsområdet beslutades får verksamheten bedrivas eller åtgärd vidtas som behövs för att starkströmsledningen ska uppfylla gällande krav enligt ellagen (1997:857) och elsäkerhetslagen (2016:732).

Ärendet

Syfte med biotopskyddsområdet

Syftet är att bevara och utveckla de naturvärden och den biologiska mångfald som är knuten till de äldre trädmiljöerna i området.

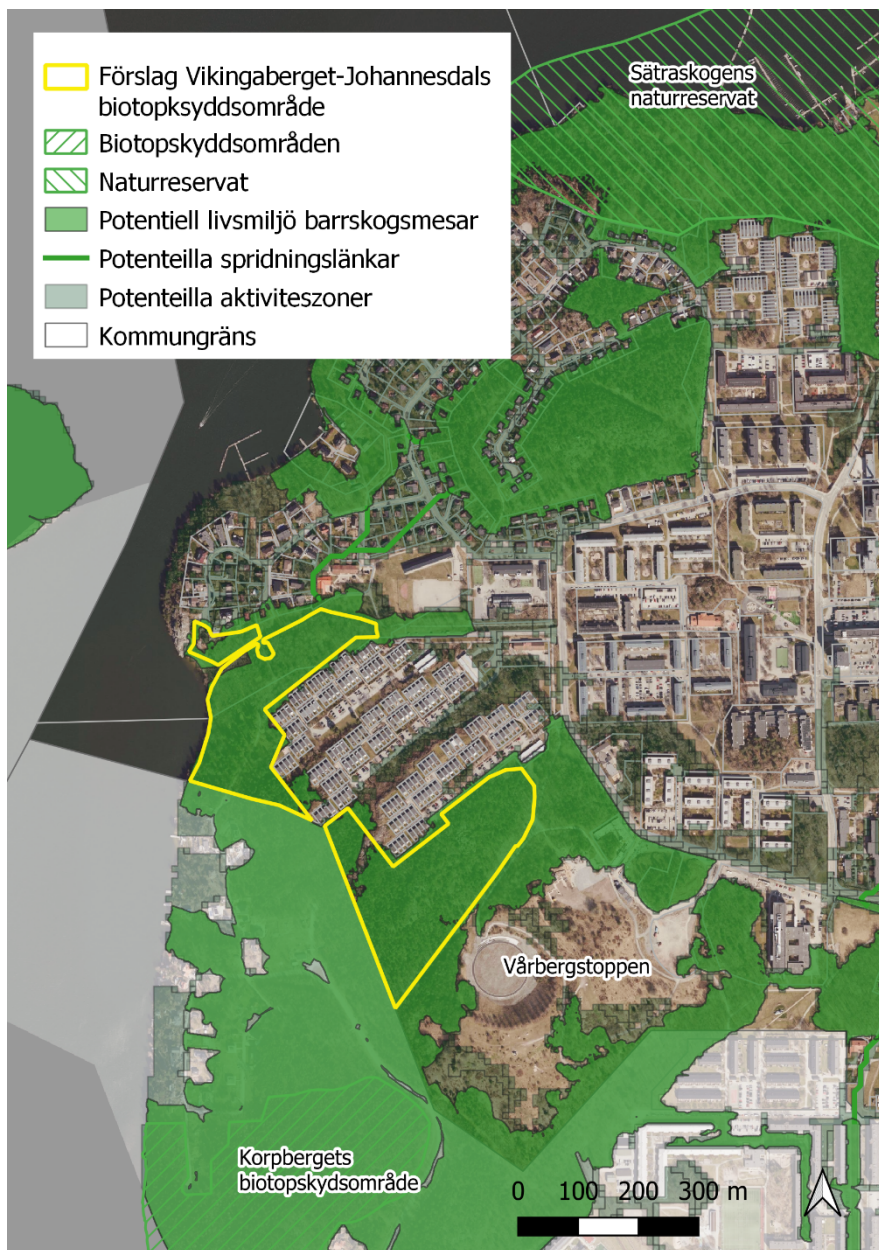
Grund för beslutet

Vikingaberget-Johannesdal förslås skyddas som biotopskyddsområde för biotoptypen *mark med mycket gamla träd*. Mark med mycket gamla träd hyser livsmiljöer för både skyddsvärda och hotade arter. Definitionen på biotoptypen är: ”Gran, tall, ek och bok är normalt mycket gamla träd när de uppnått en ålder som är minst dubbelt så hög som lägsta tillåtna ålder för föryngringsavverkning. Övriga trädslag bör normalt ha uppnått en ålder av minst 100 år. Med mark avses här det område som behövs för att bevara träden eller de trädanknutna arter som lever i marken, på träden eller i träden”.

Det föreslagna biotopskyddsområdet utgörs av två delområden. Vikingaberget består av hållmarker med gammal tallskog med litet inslag av gran, björk och senvuxen ek. Området är mycket kuperat med små branter, sluttningar och blockrika partier. I den södra delen är skogen kring 190 år gammal, i norra delen är skogen något yngre. Skogen utgör livsmiljö för olika barrskogsmesar. Skogen fortsätter västerut in i Huddinge kommun.

Johannesdal ligger i en dalgång med ett värdefullt ekbestånd, gamla tallar och äldre trivallövparter. Området hyser lämpliga livsmiljöer för bland annat eklevande insekter, fladdermöss, mindre hackspett (NT, nära hotad) och entita (NT).

Området har även en viktig funktion inom stadens blågröna infrastruktur och ingår i Stockholms ekologiskt särskilt betydelsefulla områden (ESBO). Området har även en viktig funktion för det regionala värdenätverket för barr- och barrblandskog.



Figur 1. Förslaget biotopskyddsområde har en viktig funktion i stadens habitatnätverk för barrskogsmesar.

Områdets rekreativa funktioner

På Vikingaberget finns Stockholms högsta naturliga punkt med 77 meter över havet. Här har man utsikt över Vårbyfjärden och en upptrampad stig leder till

utsiktspunkten. Vikingaberget är del av landskapsparken vid Vårbergstoppen. Johannesdal ligger i ett dalstråk som mynnar ut mellan de branta höjderna vid Johannesdalsbadet. Området genomkorsas av belysta gångstigar och kan nås från söder via Vårbackavägen och från öster från Söderholmsskolan. Det föreslagna biotopskyddsområdet utgör en viktig målpunkt för närboende och elever från skolan.



Figur 2. Från Vikingaberget har man en fin utsikt över Vårbyfjärden.

Förslag till avgränsning

Föreslaget biotopskyddsområde är cirka 10,4 hektar. Området är beläget i Vårberg norr om Vårbergstoppen och angränsar i väst till Huddinge kommun och Mälaren. Området utgörs av två delområden. Vikingaberget avgränsas i öster och söder av en gångbana, i väst av kommungränsen och i norr av befintlig bebyggelse. Johannesdal avgränsas på den norra och den södra sidan av befintlig bebyggelse. I väst avgränsas området av Mälaren. Badplatsen med tillhörande grillplats har lämnats utanför det föreslagna biotopskyddsområdet. Vidare har gång- och cykelbanan som löper från badet österut och ett område där utegymmet planeras uppföras exkluderats. Vid avgränsning av det föreslagna biotopskyddsområdet har hänsyn tagits till pågående upprustningsarbete inom området. Vidare har tagits hänsyn så att underhåll av angränsande byggnader och anläggningar inte försvåras.



Figur 3. Översikt över föreslaget biotopskyddsområde i Vikingaberget-Johannesdal samt angränsade naturområden.

Områdets skötsel

Kommunen får enligt 7 kap. 11 § miljöbalken vidta de åtgärder som behövs för att vårda området.

I det föreslagna biotopskyddsområdet behövs skötsel främst i form av regelbunden röjning av uppkommande sly samt gallring av träd som riskerar att beskugga äldre träd i ädellövmiljön, men också i brynmiljöerna och kantzoner till barrskogsmiljöerna. Invasiva trädslag och arter tas bort under hänsynstagande av befintliga naturvärden. Uppe på hållmarker krävs ingen kontinuerlig skötsel. Punktinsatser såsom friställning av tall kan dock förekomma. Veteranisering av unga träd kan bli aktuellt både i barrskogsmiljöerna och nere i ädellövskogen för att skapa

en varierad trädmiljö i partier där yngre träd dominerar. Även säkerhetsbeskränningar kan behövas om döda grenar utgör risk för människor eller egendom.

Befintliga anläggningar i området hålls i gott skick och underhålls så att funktion och säkerhet upprätthålls.

Måluppfyllelse och stadsplanering

Föreslaget biotopskyddsområde stödjer de nationella miljökvalitetsmålen *God bebyggd miljö*, *Ett rikt växt- och djurliv* och *Levande skogar*. Förslaget ligger även i linje med Stockholms stads miljöprogram 2023–2030 och bedöms bidra till ett flertal målområden: *Ett Stockholm med livskraftiga ekosystem*, *Ett klimatanpassat Stockholm* och *En rättvis och inkluderande omställning*. Förslaget är förenligt med gällande översiktsplan och bedöms ligga i linje med översiktsplanens mål om en växande, sammanhängande, klimatsmart och tålig stad samt med stadens bostadsmål och åtaganden inom överenskommelser om infrastrukturutbyggnad.

Gällande detaljplaner inom området

Det föreslagna biotopskyddsområdet är delvis planlagt. Johannesdalen är reglerat som park i stadsplanen Pl.6691A från 1967. Den östra delen av Vikingaberget är reglerat som park i stadsplanen 7252 från 1971. Områdes sydvästra del är inte planlagt.

Pågående stadsbyggnadsprojekt

I samband med byggnationen av nya bostäder och förskola i projekt Söderholmen rustar staden upp den intilliggande Johannesdalsparken och Johannesdalsbadet. Målet är att stärka stråket mellan Vårbergs centrum och badet så att området upplevs som tryggt, trafiksäkert och omhändertaget. Förslaget bygger på en lågmäld upprustning som förstärker områdets kvaliteter och omfattar åtgärder såsom upprustning av gångvägarna, flera sittplatser, ny grill och cykelparkering vid Johannesdalsbadet samt ett nytt utegym. Inrättande av biotopskyddsområdet bedöms inte stå i konflikt med den planerade upprustningen.

Ekonomi

I samband med inrättandet krävs kungörelse av beslut och investeringar i form av inmätning och markering av gränsen och skyltning. Samtliga investeringsutgifter finansieras av exploateringsnämndens driftbudget.

Drift och underhåll

Driftkostnader åligger Skärholmens stadsdelsnämnd. Driftsmedel fördelas enligt finansieringsmodellen för skyddad natur.

Tillsyn

Tillsyn enligt miljöbalken av biotopskyddsområde åligger miljö- och hälsoskyddsnämnden.

Ärendets beredning

I enlighet med kommunfullmäktiges budget 2024-2026 har stadsbyggnadskontoret i samarbete med miljöförvaltningen, exploateringskontoret och berörda stadsdelsförvaltningar tagit fram förslag till fem ytterligare biotopskyddsområden. Utgångspunkten för dessa ytterligare fem biotopskyddsområden är, i enlighet med budgetuppdraget, att områden med störst behov av skydd ska skyddas samt att genomförandet av bostadsbyggnadsmål och planerad viktig infrastruktur beaktas. Områdena är utvalda och prioriterade utifrån föreslagen process i Policy för skydd av natur. Policy för skydd av natur är framtagen inom ramen för budgetuppdrag 2025 att ta fram en strategi för skydd av naturområden. Ett av de föreslagna områdena enligt den processen är Vikingaberget-Johannesdal.

Samråd om förslag till Vikingaberget-Johannesdals biotopskyddsområde har hållits med länsstyrelsen och berörda sakägare samt med exploateringsnämnden, miljö- och hälsoskyddsnämnden, Skärholmen stadsdelsnämnd, kulturnämnden, trafiknämnden, idrottsnämnden och fastighetsnämnden från 23 januari till 23 februari 2026. Länsstyrelsen, Stockholm Vatten och Avfall AB (SVOA) och samtliga nämnder ser positiva på förslaget att skydda Vikingaberget-Johannesdal som biotopskyddsområdet. Flera remissinstanser har lämnat några synpunkter och mindre förbättringsförslag.

Länsstyrelsen och idrottsförvaltningen lämnade några mindre kompletteringsförslag rörande områdes skötsel. SVOA och Ellevio önskar att beslutet kompletteras med en skrivning om att underhåll av befintliga anläggningar är undantagna från förbudet att skada naturmiljön. Trafikkontoret ser i nuläget ingen konflikt i inrättandet och allmänhetens nyttjande av området, men anser att ett framtida anläggande av strandpromenad inte bör omöjliggöras av biotopskyddet och lyfter en generell risk att biotopskyddsområden försvårar möjligheten att förstärka eller bygga ut framtida gång- och cykelkopplingar samt rekreativa funktioner. Stadsdelsförvaltningen lyfter att förvaltningens driftsbudget för stadsmiljöverksamhet saknar riktade medel för skötsel av biotopskyddsområde och att nuvarande budget bedöms otillräcklig för att sköta området enligt biotopskyddsområdets skötselbeskrivning.

Efter samrådet har förslaget reviderats utifrån inkomna förbättringsförslag och synpunkter. Vidare har dialog förts med Ellevio och SVOA kring befintliga ledningar och anläggningar inom biotopskyddsområdet. Lagstiftningen ger inget utrymme för en skrivning om att underhåll av ledningar undantas från förbudet att skada naturmiljön. SVOA:s anläggningar ligger dock utanför biotopskyddsområdet. I beslutsdokumentet har texten som berör underhåll av befintliga ledningar förtydligats. Stadsbyggnadskontoret bedömer att biotopskyddsområdet inte begränsar Ellevios möjlighet att även fortsättningsvis säkerställa en säker, robust och långsiktigt hållbar elförsörjning.

Vidare bedömer stadsbyggnadskontoret att befintliga gång- och cykelkopplingar i områden även möter framtida behov och att områdets höga naturvärden och delvis

dramatiska terräng begränsar utvecklingar av nya kopplingar och rekreativa anläggningar. Dock bedöms förstärkning av kopplingar och rekreativa funktioner som är anpassade till platsens höga naturvärden och dramatiska terräng inte försvåras nämnvärt av biotopskyddet.

Särskilt värdefulla och känsliga naturmiljöer kräver alltid särskild hänsyn vid åtgärder om stadens biologiska mångfald ska bibehållas, oberoende av om ett område är formellt skyddat eller inte. Finns särskilda skäl kan även dispens från förbudet att skada naturmiljön ges.

Medel för drift och särskilda medel för biotopskyddsområden fördelas till stadsdelsnämnderna årligen i budget. Stadsdelsnämnderna kan även söka egna investeringsmedel för biotopskyddsområden. Ansvarig stadsdelsnämnd ska utifrån sin budget genomföra de åtgärder som behöver göras inom stadsdelsnämndens områden.

Stadsbyggnadskontorets förslag

Stadsbyggnadskontoret föreslår att nämnden godkänner samrådsredogörelsen och att nämnden godkänner förslaget och föreslår att kommunfullmäktige beslutar att Vikingaberget-Johanneslund ska utgöra ett biotopskyddsområde i enlighet med bifogat förslag till beslut.

Remissammanställning

Ärendet har initierats av stadsbyggnadsnämnden och remitterats till stadsledningskontoret.

Stadsledningskontoret

Stadsledningskontorets tjänsteutlåtande daterat den 16 april 2026 har i huvudsak följande lydelse.

Stadsledningskontoret konstaterar att förslaget är i enlighet med uppdrag i kommunfullmäktiges budget 2025 och 2026. Staden har hittills inrättat fem biotopskyddsområden, ytterligare fem ska enligt budgetuppdraget inrättas senast juni 2026. I arbetet med naturreservat och biotopskyddsområden ska genomförandet av bostadsmål och planerad viktig infrastruktur beaktas.

Under åren 2024 – 2025 har Olovslunden och Nockebyhov i Bromma, Skönstavik i Farsta, Vinterviken i Hägersten-Älvsjö och Vårberg i Skärholmen inrättats som biotopskyddsområden.

Ett av de ytterligare fem områden som utretts för biotopskydd är Vikingaberget-Johannesdal. De övriga fyra som föreslås att inrättas som biotopskyddsområden i kommunfullmäktige i maj 2026 är Trekanten, Åkeslund, Hemskogen och Gökdalen.

Stadsledningskontoret anser att det är positivt att det finns ett förslag som säkerställer naturområdets värden och anser att inrättandet av biotopskyddsområdet i enlighet

med förslaget, ligger i linje med framtida önskvärd stadsutveckling. Beslutet om biotopskyddsområde bidrar till att uppnå Stockholms stads miljömål "Ett Stockholm med livskraftiga ekosystem".

Stadsledningskontoret föreslår att kommunstyrelsen föreslår att kommunfullmäktige inrättar biotopskyddsområde för Vikingaberget-Johannesdal med det syfte och avgränsning som framgår av bilaga 1.

Reservationer m.m.

Stadsbyggnadsnämnden

Reservation av Jonas Naddebo (C)

Att stadsbyggnadsnämnden i första hand beslutar att återremittera ärendet, att nämnden i andra hand beslutar att delvis avslå kontorets förslag samt att därutöver anföra följande:

Centerpartiet värnar den biologiska mångfalden och ser biotopskyddsområden som ett bra verktyg för att långsiktigt skydda värdefulla naturmiljöer. För att vara effektivt ska olika skyddsformer användas där de gör störst nytta och efter en process som är kunskapsbaserad, lokalt förankrad och transparent.

Processen här har tyvärr varit den motsatta. Utgångspunkten har inte varit att identifiera specifika biotoper med dokumenterat skyddsbehov och därefter pröva lämplig skyddsform, utan att vänstermajoriteten i budget fastslagit ett siffrerat mål om ett visst antal biotopskyddsområden. Förvaltningarna har därefter haft i uppdrag att ”fylla kvoten”. Resultatet blir en uppifrån-och-ner-process där signalpolitik varit viktigare än avvägningar mellan naturskydd, stadsutveckling och människors behov.

Därtill präglas ärendena av en uppenbart forcerad framdrift. Samrådet väcker frågor, inte minst då berörda stadsdelsnämnd inte fått ta ställning till sin förvaltnings yttrande i sedvanlig ordning. Detta försvagar den lokala demokratiska förankringen. Huddinge kommun, rågranne med det föreslagna området, har överhuvudtaget inte bjudits in till samrådet, vilket visar att ett sammanhållet artskydd inte varit den främsta drivkraften i arbetet.

Det är tyvärr uppenbart att dessa ärenden har hastats fram för att nå beslut före valet. Vi värnar naturen, men vi värnar också och demokrati, rättssäkerhet och transparens och menar att denna process inte lever upp till de kraven.

Reservation av Björn Ljung (L)

Att stadsbyggnadsnämnden beslutar att avslå kontorets förslag till beslut samt att därutöver anföra följande:

Liberalerna anser att biotopskyddsområden är en bra idé och ett välkommet komplement till nationalparker och naturreservat. De ska vara mindre till ytan och skydda särskilt viktig natur. Det biotopskyddsområdet som först beslutades i Olovslund har en mer begränsad yta och visar tydligt de arter det ska skydda. Att göra biotopskyddsområdena så omfattande som här föreslås får mycket stora konsekvenser.

Liberalerna ser ett behov av större försiktighet och eftertanke vid inrättandet av biotopskyddsområden, särskilt när dessa dras i direkt anslutning till befintlig bebyggelse, inte sällan privatägda tomter med villor eller flerfamiljshus. När gränserna för biotopskydd läggs mycket nära bostäder och annan bebyggelse riskerar det att skapa betydande och långsiktiga begränsningar för både boendemiljö och stadsutveckling.

Vidare vill Liberalerna understryka att biotopskyddsområden, liksom naturreservat, inte enkelt kan upphävas genom kommunala beslut. Enligt miljöbalken krävs så kallade synnerliga skäl för att upphäva ett sådant skydd för biotopskyddsområdena. Synnerliga skäl gäller också för åtgärder inom områdena, t ex att ta ner enskilda träd eller ansa buskar som växer invid befintliga g/c-vägar. Därtill gäller att gränserna för ett biotopskyddsområde är fasta och inte kan justeras eller flyttas över tid. Det innebär att även mindre justeringar för att möjliggöra exempelvis bebyggelse, infrastruktur eller trygghetsskapande åtgärder i praktiken är uteslutna. Skulle staden i framtiden behöva använda marken för bostäder, infrastruktur eller annan samhällsviktig utveckling är detta därmed i princip omöjligt. Besluten får mycket långtgående och irreversibla konsekvenser.

Sammantaget innebär detta att staden i praktiken lägger en våt filt över flera områden, där framtida utveckling kraftigt begränsas. När biotopskyddsområden väl har inrättats är gränserna fasta och kan inte flyttas, och skyddet kan endast upphävas vid synnerliga skäl enligt miljöbalken. Konsekvensen blir att mark som i dag skyddas i praktiken låses för all framtid, även om framtida behov av bostäder, infrastruktur eller trygghetsskapande åtgärder skulle uppstå. Liberalerna menar därför att biotopskydd bör användas restriktivt.

Särskilt uttalande av Mats Johnsson (SD)

Sverigedemokraterna godkänner förslaget att inrätta detta naturreservat men menar att vänstermajoritetens (S, V, MP) syfte med förslaget går långt utöver att skydda naturen i det aktuella området. Tvärtom är detta ett sätt för Miljöpartiet inom vänstermajoriteten (S, V, MP) att skaffa sig ett alibi för att skövla annan natur när Socialdemokraternas projekt att uppfylla det numerära målet om 140.000 bostäder till 2035 ska uppfyllas. Som alltid när Socialdemokraterna ska genomföra en reform så är påverkan på medborgarna av underordnad betydelse så länge som partiet kan visa upp att de uppfyllt ett mål, i detta fallet numerären 140.000.

Eftersom Socialdemokraterna avser att skövla grönskan i stadens gamla trädgårdsstäder, både villaområden och de hyreshusområden i naturen som en gång byggdes för att även ge arbetarklassen grönska, måste några alibin tas fram. I linje med detta har vänstermajoriteten (S, V, MP) valt att utpeka några grönområden som naturreservat, eller liknande klassificeringar. Detta sker inte för att just dessa gröna fickor i bebyggelsen behöver skyddas utan för att Miljöpartiet ska ha ett alibi inför sina väljare när de deltar i skövlingen av grönska mellan bostäder.

Sverigedemokraterna menar att det är bra att dessa områden får ett skydd men att det i första hand behövs ett generellt skydd av grönskan som finns runt stadens existerande bostadsområden. När dessa är skyddade kan man göra en genomlysning av vilka grönområden som utöver detta skydd även måste ha särskilt reglerat skydd.